

บทสรุปผู้บริหาร

การประเมินผลแผนพัฒนาจังหวัดกระบี่ พ.ศ. ๒๕๕๗-๒๕๖๐ และแผนปฏิบัติการประจำปี ครั้งนี้เน้น (๑) ตรวจสอบการบรรลุตัวชี้วัดและค่าเป้าหมายของแต่ละประเด็นยุทธศาสตร์ โดยเปรียบเทียบ ค่าเป้าหมายตามตัวชี้วัดที่กำหนดไว้ในแผนพัฒนาจังหวัดกับผลที่เกิดจากโครงการหรือกิจกรรมจากแผนปฏิบัติการประจำปี แผนของหน่วยงานต้นสังกัดและ/หรือผลการดำเนินงานขององค์กรปกครองส่วนท้องถิ่นที่ ดำเนินการในห้วงปีพ.ศ. ๒๕๕๗-๒๕๖๐ ว่าบรรลุค่าเป้าหมายอย่างน้อยเพียงใดเพื่อชี้ให้เห็นถึงการขับเคลื่อน แผนพัฒนาจังหวัดกระบี่พ.ศ. ๒๕๕๗-๒๕๖๐ ในแต่ละประเด็นยุทธศาสตร์ (๒) ตรวจสอบกระบวนการ จัดทำแผนเพื่อนำข้อค้นพบมาปรับปรุง พัฒนา ยกระดับกระบวนการจัดทำแผนพัฒนาจังหวัดกระบี่ให้มี คุณภาพและมาตรฐานสูงขึ้น

การตรวจสอบการบรรลุค่าเป้าหมายตามตัวชี้วัดของแต่ละประเด็นยุทธศาสตร์ แบ่งเป็น ๔ ด้าน ได้แก่ ด้านการท่องเที่ยว ด้านการเกษตรและอุตสาหกรรมแปรรูป ด้านการพัฒนาคุณภาพชีวิต และ ด้านทรัพยากรธรรมชาติและสิ่งแวดล้อม ผลการตรวจสอบประเมิน ดังนี้

๑. ประเด็นยุทธศาสตร์ด้านการท่องเที่ยว

๑.๑ ตัวชี้วัดที่บรรลุค่าเป้าหมายทั้ง ๔ ปี

๑.๑.๑ จำนวนแหล่งท่องเที่ยวที่ได้รับการพัฒนาฟื้นฟูยกระดับคุณภาพ

๑.๑.๒ จำนวนโครงสร้างพื้นฐานสิ่งอำนวยความสะดวกทางการท่องเที่ยวที่ได้รับการปรับปรุง ยกระดับคุณภาพ

๑.๒ ตัวชี้วัดที่บรรลุค่าเป้าหมายบางปี

๑.๒.๑ รายได้จากการท่องเที่ยวเพิ่มขึ้นไม่ต่ำกว่าร้อยละ ๒ ต่อปี (พ.ศ.๒๕๕๗-๒๕๕๘)

๑.๒.๒ จำนวนแหล่งท่องเที่ยวได้รับการรับรองมาตรฐาน (พ.ศ.๒๕๕๘)

๑.๓ ตัวชี้วัดที่ไม่สามารถสรุปได้เนื่องจากความไม่ชัดเจนของตัวชี้วัด ค่าเป้าหมายหรือไม่มีข้อมูลฐาน (Baseline data)

๑.๓.๑ ระดับความพึงพอใจของนักท่องเที่ยว – ไม่พบข้อมูล

๑.๓.๒ จำนวนโครงการ(กิจกรรม)อนุรักษ์ด้านการฟื้นฟูทรัพยากรธรรมชาติและสิ่งแวดล้อม ของส่วนราชการ อปท. และเอกชน – พบข้อมูลบางส่วน

๑.๔ ข้อสังเกต ข้อเสนอ จังหวัดกระบี่กำหนดตำแหน่งเชิงยุทธศาสตร์ด้านการท่องเที่ยวมุ่งเป็นเมืองท่องเที่ยวระดับนานาชาติ ข้อบ่งชี้สำคัญพิจารณาได้จากงบประมาณตามแผนปฏิบัติการประจำปี พ.ศ. ๒๕๕๗-๒๕๖๐ มีจำนวนมากที่สุดเมื่อเทียบกับประเด็นยุทธศาสตร์ด้านอื่น กล่าวคือ ปี ๒๕๕๗ จำนวน ๖๘,๕๙๐,๕๐๐ บาท ปี ๒๕๕๘ จำนวน ๕๘,๗๐๖,๗๐๐ บาท ปี ๒๕๕๙ จำนวน ๗๘,๖๙๖,๔๐๐ บาท และปี ๒๕๖๐ จำนวน ๑๒๓,๐๓๔,๖๐๐ บาท ตัวชี้วัดที่สะท้อนได้ดีที่สุด คือ รายได้จากการท่องเที่ยวที่เพิ่มขึ้น ดังจะ เห็นได้จากข้อมูลปี ๒๕๕๗ เพิ่มขึ้นร้อยละ ๑๒.๗ ปี ๒๕๕๘ เพิ่มขึ้นร้อยละ ๖.๙ ปี ๒๕๕๙ เพิ่มขึ้นร้อยละ ๗.๖ แต่ตัวชี้วัดปี ๒๕๕๙ และ ๒๕๖๐ ปรับเพิ่มค่าเป้าหมายเป็นร้อยละ ๑๕ จากเดิมร้อยละ ๒ ต่อปี นับเป็น การกำหนดค่าเป้าหมายที่สูง จึงทำให้รายได้การท่องเที่ยวปี ๒๕๕๙ ไม่เป็นไปตามค่าเป้าหมายที่กำหนด

กรอบคิดที่จะใช้เป็นเครื่องมือการออกแบบแผนงาน โครงการเพื่อพัฒนาการท่องเที่ยวที่น่าสนใจ คือ การกำหนดนิยาม ขอบเขต ความหมายของตำแหน่งทางยุทธศาสตร์ที่มุ่งเป็นเมืองท่องเที่ยวระดับนานาชาติ ควบคู่กับการกำหนดตัวชี้วัดที่ชัดเจนรวมทั้งการให้ความสำคัญเกณฑ์มาตรฐานการท่องเที่ยวตามกรมการท่องเที่ยวที่กำหนดไว้ เจื่อนใจดังกล่าวจะเป็นเป้าหมายที่ทำให้การกำหนดแผนงาน โครงการพัฒนาการท่องเที่ยวเป็นไปในทิศทางที่มุ่งสู่การเป็นเมืองท่องเที่ยวระดับนานาชาติชัดเจนมากขึ้น

ข้อเสนอ ควรจัดให้มีการประเมินมาตรฐานแหล่งท่องเที่ยวทุกแห่งโดยระบุให้จัดว่า แหล่งท่องเที่ยวใดเป็นไปตามมาตรฐานที่กรมการท่องเที่ยวกำหนดหรือไม่ และในการจัดทำกิจกรรมพัฒนาแหล่งท่องเที่ยว ควรใช้เกณฑ์มาตรฐานแหล่งท่องเที่ยวตามที่กรมการท่องเที่ยวกำหนดเป็นข้อมูลพิจารณา กำหนดกิจกรรม เพื่อให้การพัฒนาสอดคล้องกับมาตรฐานและสามารถจัดลำดับความสำคัญเร่งด่วนในการพัฒนาได้ชัดเจน นอกจากนี้ควรจัดให้มีการสำรวจความพึงพอใจและความไม่พึงพอใจของนักท่องเที่ยวทุกระยะ รวมทั้งหน่วยงานที่บริหารจัดการแหล่งท่องเที่ยวควรจัดทำข้อมูลเกี่ยวกับการท่องเที่ยวที่รับผิดชอบไปอย่างเป็นระบบ ด้วย อย่างไรก็ตามการมุ่งสร้างรายได้จากการท่องเที่ยวต้องควบคู่กับการดูแลอนุรักษ์ ฟื้นฟู บำรุงรักษา ทรัพยากรธรรมชาติและสิ่งแวดล้อมอย่างจริงจังด้วย

๒. ประเด็นยุทธศาสตร์ด้านการเกษตรและอุตสาหกรรมแปรรูป

๒.๑ ตัวชี้วัดที่บรรลุค่าเป้าหมายทั้ง ๔ ปี

๒.๑.๑ จำนวนสถาบันเกษตรกรที่ได้รับการพัฒนาความรู้และทักษะการผลิต

๒.๑.๒ จำนวนเกษตรกรที่ได้รับการส่งเสริมและพัฒนาในการลดต้นทุนการผลิต

๒.๒ ตัวชี้วัดที่บรรลุค่าเป้าหมายบางปี

๒.๒.๑ จำนวนฟาร์มที่ได้รับมาตรฐานเพิ่มขึ้น (๒๕๕๘)

๒.๒.๒ จำนวนเกษตรกรที่ได้รับการส่งเสริมและพัฒนาให้มีอาชีพและรายได้เพิ่มขึ้น (๒๕๕๘)

๒.๓ ตัวชี้วัดที่ไม่บรรลุค่าเป้าหมายทั้ง ๔ ปี

๒.๓.๑ ประสิทธิภาพในการสกัดน้ำมันปาล์มเพิ่มขึ้น

๒.๔ ตัวชี้วัดที่ยกเลิก

๒.๔.๑ ปริมาณยางพาราที่สถาบันเกษตรกรรวบรวมได้เพิ่มขึ้น

๒.๕ ข้อสังเกต ข้อเสนอ ตัวชี้วัดประสิทธิภาพในการสกัดน้ำมันปาล์มต่ำกว่าค่าเป้าหมายเพียงเล็กน้อยเท่านั้น กล่าวคือ ค่าเป้าหมายกำหนดต้องไม่ต่ำกว่าร้อยละ ๑๘.๕๐ ต่อปี ผลการดำเนินการ ปี ๒๕๕๗ ร้อยละ ๑๗.๐ ปี ๒๕๕๘ ร้อยละ ๑๗.๕ ปี ๒๕๕๙ ร้อยละ ๑๘.๐ ปี ๒๕๖๐ ร้อยละ ๑๗.๕ แสดงว่าประสิทธิภาพในการสกัดน้ำมันปาล์มเพิ่มขึ้น ประเด็นที่น่าสนใจ คือ ตัวชี้วัดที่เกี่ยวกับการพัฒนาส่งเสริมเกษตรกรและสถาบันเกษตรกรให้มีความรู้ ทักษะ อาชีพ รายได้ และการลดต้นทุนการผลิต เป็นไปตามค่าเป้าหมายและเกินค่าเป้าหมาย สะท้อนว่าจังหวัดและหน่วยงานต้นสังกัดของหน่วยงานด้านการเกษตรให้ความสำคัญการพัฒนาส่งเสริมด้านการเกษตรและการสร้างมูลค่าเพิ่มจากการแปรรูปผลผลิตทางการเกษตรสูง โดยเฉพาะในปี ๒๕๕๘ และ ๒๕๕๙ งบประมาณตามแผนปฏิบัติการประจำปี จำนวน ๓๑,๖๗๔,๔๐๐ บาท และ ๒๖,๐๒๔,๕๐๐ บาท (ร้อยละ ๒๖ และ ๑๔ ตามลำดับ) ตัวชี้วัดที่ยกเลิก คือ

ปริมาณยางพาราที่สถาบันเกษตรกรรวบรวมได้เพิ่มขึ้น เนื่องจากไม่สอดคล้องกับสถานการณ์ราคายางพาราที่ลดลงอย่างต่อเนื่อง

ข้อเสนอ ควรพัฒนากระบวนการผลิตปาล์มน้ำมัน ควบคุมคุณภาพผลผลิตปาล์มน้ำมันให้เป็นไปตามมาตรฐานและพัฒนาทักษะเกษตรกรเพื่อเพิ่มประสิทธิภาพการผลิต ลดต้นทุนการผลิตโดยเฉพาะการใช้ปุ๋ยที่สอดคล้องกับค่าวิเคราะห์ดินอย่างถูกต้อง ถูกสัดส่วน ถูกเวลา จะทำให้ลดต้นทุนการผลิตในส่วนของปุ๋ยและเพิ่มผลผลิตได้ไม่ต่ำกว่าร้อยละ ๒๐-๓๐ ต่อไร่ เมื่อพิจารณาจากจำนวนพื้นที่ปลูกปาล์มน้ำมันทั้งหมดของจังหวัดกระบี่จะทำให้เกษตรกรปลูกปาล์มน้ำมันจังหวัดกระบี่มีรายได้เพิ่มขึ้นนับพันล้านบาทต่อปีอันจะทำให้จังหวัดกระบี่ขับเคลื่อนไปสู่การเป็นเมืองแห่งปาล์มน้ำมันตามทิศทางที่กำหนดไว้

๓. ประเด็นยุทธศาสตร์ด้านการพัฒนาคุณภาพชีวิต

๓.๑ ตัวชี้วัดที่บรรลุค่าเป้าหมายทั้ง ๔ ปี

๓.๑.๑ ร้อยละของศาสนสถานี่พัฒนาและสร้างกระบวนการกลุ่มเกลาสังคมด้วยศาสนา

๓.๑.๒ ร้อยละความพึงพอใจของผู้รับบริการ

๓.๑.๓ ร้อยละของหมู่บ้าน/ชุมชนที่มีความเข้มแข็งและมีการเฝ้าระวัง

๓.๑.๔ ร้อยละของประชากรที่ว่างงาน

๓.๒ ตัวชี้วัดที่บรรลุค่าเป้าหมายบางปี

๓.๒.๑ จำนวนหมู่บ้าน/ชุมชนที่ได้รับการส่งเสริมพัฒนาเป็นหมู่บ้านเศรษฐกิจพอเพียงต้นแบบตามเกณฑ์ของกระทรวงมหาดไทย ๒๓ ตัวชี้วัด (ปี๒๕๕๘)

๓.๓ ตัวชี้วัดที่ไม่บรรลุค่าเป้าหมายทั้ง ๔ ปี

๓.๓.๑ จำนวนสถานศึกษาขั้นพื้นฐานสังกัด สพฐสช. และ อปท. มีผลสัมฤทธิ์ทางการเรียนทุกสาระวิชาหลักมีค่าเฉลี่ยระดับประเทศ

๓.๔ ตัวชี้วัดที่ไม่สามารถสรุปได้เนื่องจากความไม่ชัดเจนของตัวชี้วัดและค่าเป้าหมาย แต่มีผลดำเนินการ

๓.๔.๑ ร้อยละของครัวเรือนที่ตกเกณฑ์ จปฐ. ได้รับการแก้ไขและผ่านเกณฑ์ จปฐ.

๓.๔.๒ ระดับความสำคัญในการสร้างวัฒนธรรมที่พึงประสงค์

๓.๔.๓ ร้อยละความสำเร็จของการแก้ปัญหาด้านสาธารณสุข

๓.๕ ข้อสังเกต ข้อเสนอ จังหวัดกระบี่ให้ความสำคัญด้านคุณภาพชีวิตของประชาชนมากขึ้นพิจารณาจากวงเงินงบประมาณที่เพิ่มขึ้นเป็นลำดับกล่าวคือในปี ๒๕๖๐ คิดเป็นร้อยละ ๒๑.๒ ของงบประมาณตามแผนปฏิบัติการประจำปี ๒๕๖๐ ตัวชี้วัดอัตราการว่างงานของประชากรต่ำกว่าเกณฑ์ที่กำหนดมาโดยตลอดสะท้อนว่าประชากรจังหวัดกระบี่มีรายได้ มีคุณภาพชีวิตค่อนข้างดี ตัวชี้วัดการแก้ปัญหาด้านสาธารณสุขมีผลการดำเนินการที่ดี โดยเฉพาะการให้ความสำคัญโรคไม่ติดต่อเรื้อรังที่สำคัญได้แก่ มะเร็ง ความดันโลหิตสูง เบาหวาน หัวใจขาดเลือด หลอดเลือดสมอง ตามโครงการกระบี่เมืองสุขภาพ โดยใช้กลไกความร่วมมือของชุมชนและตนเองด้วยทีมงานเครือข่ายตำบลจัดการสุขภาพ ผลการดำเนินการของสำนักงาน

สาธารณสุขจังหวัดสามารถคัดกรองควบคุมกลุ่มเสี่ยงรายใหม่โรคเบาหวาน และผู้ที่มีผู้ป่วยโรคเบาหวานเดิม กลุ่มเสี่ยงโรคความดันโลหิตสูงและผู้ป่วยโรคความดันโลหิตสูงได้ตามเกณฑ์ที่กำหนดของโครงการ แต่นิยามปัญหา ด้านสาธารณสุขตามตัวชี้วัดมิได้กำหนดกรอบที่ชัดเจนจึงไม่อาจสรุปผลการดำเนินงานตามตัวชี้วัดที่กำหนดได้

ข้อสังเกต ตัวชี้วัดที่ไม่บรรลุค่าเป้าหมายทั้ง ๔ ปี คือ จำนวนสถาบันศึกษาขั้นพื้นฐานสังกัด สพฐ.สข. และ อปท. มีผลสัมฤทธิ์ทางการเรียนทุกสาระวิชาหลักมีค่าเฉลี่ยระดับประเทศ ชี้ให้เห็นว่าจังหวัดกระบี่ควรให้ความสำคัญด้านการศึกษาเพิ่มขึ้น อย่างไรก็ตามในการกำหนดค่าเป้าหมายที่ต้องการบรรลุต้องพิจารณาข้อมูลย้อนหลังเพื่อกำหนดค่าเป้าหมายที่ไม่ทำลายหรือสูงเกินไป และหากยืนยันว่าต้องการบรรลุค่าเป้าหมายสูงก็จำเป็นต้องสนับสนุนทรัพยากรให้แก่หน่วยงานดำเนินการอย่างเหมาะสมด้วย

๔. ประเด็นยุทธศาสตร์ด้านทรัพยากรธรรมชาติและสิ่งแวดล้อม

๔.๑ ตัวชี้วัดที่บรรลุค่าเป้าหมาย

๔.๑.๑ จำนวนหลักสูตรการเรียนการสอนเกี่ยวกับทรัพยากรธรรมชาติและสิ่งแวดล้อมไม่น้อยกว่า ๓ หลักสูตร

๔.๑.๒ ระบบบริหารจัดการขยะมีประสิทธิภาพเพิ่มขึ้นโดยปริมาณขยะลดลงร้อยละ ๕ ต่อปี

๔.๒ ตัวชี้วัดที่ไม่บรรลุค่าเป้าหมาย

๔.๒.๑ จำนวนโครงการ/กิจกรรมอนุรักษ์ฟื้นฟูทรัพยากรธรรมชาติและสิ่งแวดล้อมขององค์กรปกครองส่วนท้องถิ่นไม่น้อยกว่า ๑ โครงการต่อแห่ง

๔.๒.๒ พื้นที่ป่าหรือที่สาธารณะที่ถูกบุกรุกทำลายได้รับการฟื้นฟูร้อยละ ๕๐

๔.๒.๓ คุณภาพน้ำอยู่ในเกณฑ์มาตรฐาน(มาตรฐานคุณภาพน้ำทะเลพารามิเตอร์โปร่งใสสำหรับวัดน้ำทะเลลดลงจากสภาพธรรมชาติ) ไม่ต่ำกว่าร้อยละ ๑๐

๔.๓ ข้อสังเกต ข้อเสนอ ประเด็นด้านทรัพยากรธรรมชาติและสิ่งแวดล้อมได้รับการยกระดับเป็นประเด็นยุทธศาสตร์ตามแผนพัฒนาจังหวัดเมื่อปี พ.ศ.๒๕๕๙ เนื่องจากสถานการณ์ด้านทรัพยากรธรรมชาติและสิ่งแวดล้อมเป็นวาระของประเทศที่รัฐบาลให้ความสำคัญ ประกอบกับจำนวนนักท่องเที่ยวจังหวัดกระบี่เพิ่มสูงขึ้นอย่างต่อเนื่อง ปรากฏการณ์ที่เห็นได้ชัดเจน ได้แก่ ปริมาณขยะมูลฝอยที่เพิ่มมากขึ้น พื้นที่ป่าถูกบุกรุกทำลายเพื่อการเกษตรและสร้างที่อยู่อาศัย พื้นที่ป่าลดลง มลภาวะทางน้ำที่เกิดจากเรือโดยสารนักท่องเที่ยว และการทิ้งขยะของนักท่องเที่ยว ชุมชนบางพื้นที่ปล่อยน้ำเสียและขยะลงสู่ทะเล รวมถึงการกัดเซาะชายฝั่งทะเล ตามข้อเท็จจริงดังกล่าวเมื่อพิจารณาตัวชี้วัดภายใต้ประเด็นยุทธศาสตร์ด้านทรัพยากรธรรมชาติและสิ่งแวดล้อมเห็นว่าเหมาะสมสอดคล้องกับสถานการณ์ครอบคลุมทั้งด้านป้องกัน อนุรักษ์และฟื้นฟู แต่ส่วนใหญ่ยังมีได้ขับเคลื่อนได้ตามค่าเป้าหมายที่กำหนด จำเป็นต้องกระตุ้น ส่งเสริม ผลักดัน และสนับสนุนให้ทุกภาคส่วน ร่วมกันป้องกัน อนุรักษ์ และฟื้นฟูทรัพยากรธรรมชาติและสิ่งแวดล้อมอย่างจริงจัง บูรณาการและต่อเนื่อง

๕. ประเมินโครงการตามแผนปฏิบัติการประจำปี ๒๕๕๙ แยกรายงานเป็นรายโครงการ จำนวน ๑๗ โครงการ ประเมินประเมินโครงการประกอบด้วย ความจำเป็นในการดำเนินโครงการ ความพร้อมของทรัพยากร กระบวนการดำเนินโครงการ ผลผลิตผลลัพธ์ การบรรลุวัตถุประสงค์ การขับเคลื่อนประเด็นยุทธศาสตร์ ความคุ้มค่า ความยั่งยืนของโครงการ ปัญหา อุปสรรค การแก้ไข ความพึงพอใจของผู้มีส่วนได้

ส่วนเสีย บทเรียนและข้อเสนอแนะ ในแต่ละประเด็นดังกล่าวระดับการประเมินทุกประเด็นแล้วสรุปเป็นระดับการประเมินภาพรวมของโครงการ ดังนี้

โครงการ	ระดับการประเมิน
- ปรับปรุงถนนเข้าสู่แหล่งท่องเที่ยวสำคัญจังหวัดกระบี่	๙.๑
- พัฒนาการสื่อสารเพื่อสร้างความเชื่อมั่นด้านการท่องเที่ยว	๘.๓
- กระบี่เมืองท่องเที่ยวสีเขียว (Krabi Green Destination)	๘.๙
- สนับสนุนกิจกรรมกระตุ้นตลาดการท่องเที่ยว	๙.๖
- ประชาสัมพันธ์การตลาดท่องเที่ยวเชิงรุก	๙.๑

โครงการ	ระดับการประเมิน
- พัฒนาปรับปรุงโครงสร้างพื้นฐานและสิ่งอำนวยความสะดวก ยกระดับคุณภาพการท่องเที่ยว	๙.๑
- สร้างรายได้ให้แก่เกษตรกรรายย่อยจังหวัดกระบี่	๙.๑
- เพิ่มศักยภาพระบบการผลิตน้ำมันปาล์ม	๙.๖
- ยกระดับคุณภาพอาหารปลอดภัย	๙.๔
- ยกระดับคุณภาพการศึกษาสู่เกณฑ์มาตรฐาน พัฒนาคุณภาพ สถานศึกษาสู่ความเป็นเลิศ กระบี่เมืองแห่งการเรียนรู้และสร้างสรรค์ และส่งเสริมการพัฒนาชาวปัญญาของเด็กกระบี่ให้ได้มาตรฐานสากล	๘.๗
- กระบี่เมืองสุขภาพ	๙.๓
- กระบี่ตามศาสตร์พระราชา	๙.๑
- ลดความเสี่ยงเพื่อการแก้ไขปัญหาและพัฒนาสังคม	๘.๙
- ก่อสร้างสถานีขนถ่ายขยะมูลฝอย ตำบลศาลาด่าน	๙.๒

๖. ข้อสังเกตข้อเสนอเกี่ยวกับการจัดทำแผนและการกำหนดตัวชี้วัดและค่าเป้าหมาย

๖.๑ ข้อสังเกต ตามการประเมินของสำนักงานคณะกรรมการพัฒนาเศรษฐกิจและสังคมแห่งชาติ ระบุว่าแผนพัฒนาจังหวัดกระบี่เป็นแผนที่มีคุณภาพระดับชั้นนำของประเทศ กล่าวคือ แผนพัฒนาจังหวัดกระบี่ ปี พ.ศ. ๒๕๕๗ – ๒๕๖๐ เป็นแผนพัฒนาจังหวัดดีเด่น อันดับที่สามของประเทศ และแผนพัฒนาจังหวัดกระบี่ พ.ศ. ๒๕๖๑-๒๕๖๔ เป็นแผนพัฒนาจังหวัดระดับดีมาก ลำดับที่ ๑ ของประเทศ (๙๔ คะแนน) จุดเด่นของกระบวนการจัดทำแผน ได้แก่ การลงพื้นที่รับฟังปัญหา ความต้องการ ข้อคิดเห็นของประชาชน และชุมชนในพื้นที่ การตรวจสอบความพร้อมของสภาพพื้นที่ดำเนินโครงการ การจัดทำโครงการแบบบูรณาการที่ยึดหลัก Value Chain เป็นกรอบการจัดทำรายละเอียดโครงการ การนำเสนอข้อมูลและการวิเคราะห์ข้อมูลครอบคลุมและชัดเจน การจัดให้มีการติดตามและประเมินผลสัมฤทธิ์โครงการอย่างต่อเนื่อง ความโดดเด่นของการจัดทำแผนพัฒนาจังหวัดกระบี่ดังกล่าวนี้ สามารถใช้เป็นต้นแบบ เป็นแนวทางให้จังหวัด หน่วยงาน องค์กร สถาบัน ชุมชน นำไปประยุกต์ใช้ได้เป็นอย่างดี

๖.๒ ข้อเสนอ เพื่อให้การจัดทำแผนพัฒนาจังหวัดกระบี่มีคุณภาพและมาตรฐานสูงขึ้น จึงได้เสนอแนวทางการพัฒนาปรับปรุงกระบวนการจัดทำแผนพัฒนาจังหวัดกระบี่โดยสังเขป ดังนี้

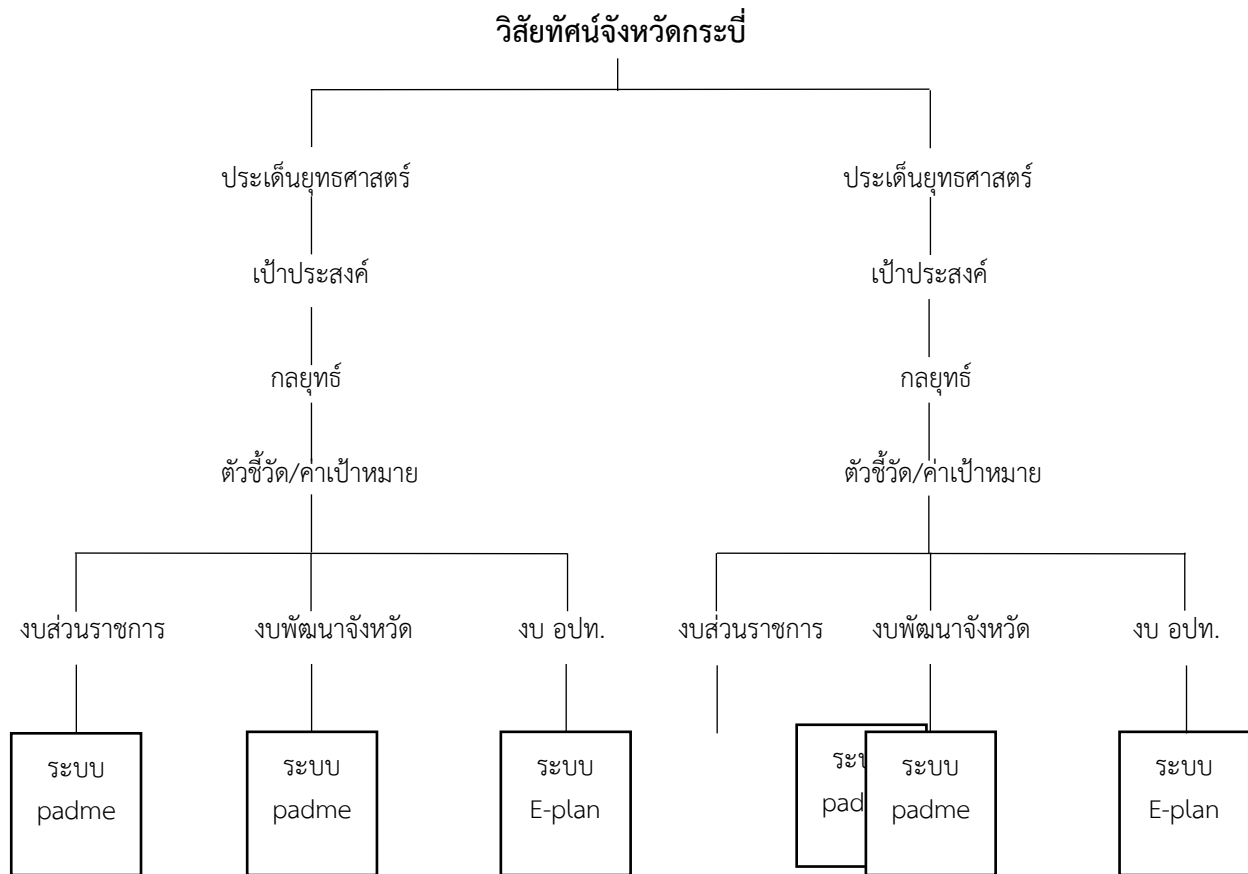
๖.๒.๑ การกำหนดตัวชี้วัดและค่าเป้าหมาย (๑) ควรระบุข้อมูลฐาน (Base line data) ย้อนหลัง ๓-๕ ปี เพื่อเป็นข้อมูลประกอบค่าเป้าหมาย (๒) ควรนิยามความหมายขอบเขตตัวชี้วัดให้ชัดเจน (๓) ควรกระจายและสื่อสารให้หน่วยงานที่รับผิดชอบตัวชี้วัดรับรู้ตั้งแต่ในขั้นต้น เพื่อให้การจัดทำโครงการและกิจกรรมสอดคล้องและขับเคลื่อนตัวชี้วัดได้ชัดเจน (๔) ควรปรับทบทวนค่าเป้าหมายของตัวชี้วัดบางตัวภายหลังจากที่ได้รับทราบผลการอนุมัติให้ดำเนินโครงการตามแผนปฏิบัติการประจำปี เนื่องจากโครงการหรือกิจกรรมที่กำหนดไว้เดิมอาจไม่ได้รับการจัดสรรงบประมาณ ทำให้ไม่สามารถขับเคลื่อนตัวชี้วัด และค่าเป้าหมายได้เต็มประสิทธิภาพ

๖.๒.๒ ควรประเมินผลสัมฤทธิ์โครงการตามแผนปฏิบัติการประจำปีทุกปี เพื่อมิให้ข้อมูลรายละเอียดผลที่เกิดจากโครงการหรือทรัพย์สินที่เกิดจากโครงการสูญหายหรือเปลี่ยนแปลงไปมากนัก และทำให้ง่ายต่อการรวบรวมข้อมูลได้สะดวก รวดเร็ว และครบถ้วน เมื่อเทียบกับวิธีการประเมินเมื่อครบ ๔ ปี

๖.๒.๓ ควรพัฒนาบุคลากรของส่วนราชการ หน่วยงาน และองค์กรปกครองส่วนท้องถิ่นให้มีขีดสมรรถนะการเขียนโครงการที่มีคุณภาพ โดยเฉพาะการระบุข้อมูลเชิงปริมาณ การอธิบายหลักการและเหตุผล การกำหนดวัตถุประสงค์ กิจกรรม ผลผลิตผลลัพธ์ ตัวชี้วัดความสำเร็จโครงการ การบริหารโครงการให้ยั่งยืน การระบุความคุ้มค่า ประโยชน์ที่กลุ่มเป้าหมายที่คาดว่าจะได้รับ ความพร้อมในการดำเนินโครงการ ภาพถ่าย และข้อมูลประกอบที่จำเป็น ทั้งนี้ เพื่อให้การชี้แจงคณะทำงานและคณะกรรมการที่เกี่ยวข้องทั้งในระดับจังหวัดและในชั้นกรรมาธิการเป็นไปอย่างชัดเจน และลดทอนปัญหาการแก้ไขหรือยกเลิกรายละเอียดโครงการภายหลังที่ได้รับงบประมาณให้ดำเนินการ

๖.๒.๔ ควรจัดให้มีการรายงานผลสัมฤทธิ์โครงการ กรณีที่จังหวัดไม่สามารถประเมินผลโครงการตามแผนปฏิบัติการประจำปี ควรใช้แบบรายงานผลสัมฤทธิ์โครงการที่ได้แจ้งให้สำนักงานจังหวัดและได้นำเสนอไว้ในรายงานฉบับนี้ รายละเอียดประเด็นการรายงานครอบคลุมสาระสำคัญค่อนข้างสมบูรณ์ สามารถใช้เป็นเครื่องมือตรวจสอบ ติดตาม รายละเอียดโครงการย้อนหลังได้อย่างเป็นระบบ

๖.๒.๕ ควรใช้ประโยชน์จากระบบรายงาน padme ที่กระทรวงมหาดไทยพัฒนาเพื่อเข้าถึงข้อมูลของส่วนราชการที่ได้รับงบประมาณจากหน่วยงานต้นสังกัดทุกแห่ง เพื่อเป็นข้อมูลประกอบการประเมินค่าเป้าหมายตามตัวชี้วัดที่กำหนด ทั้งนี้เนื่องจากสัดส่วนงบประมาณพัฒนาจังหวัดจะเป็นงบ function ประมาณร้อยละ ๘๐-๙๐ ของงบพัฒนาจังหวัดทั้งหมด งบประมาณตามแผนปฏิบัติการประจำปีมีเพียงร้อยละ ๕ ไกล่เคียงกับองค์กรปกครองส่วนท้องถิ่น โดยที่ในส่วนองค์กรปกครองส่วนท้องถิ่นสามารถสืบค้นข้อมูล ผลการดำเนินโครงการได้จากระบบ E-plan ของกรมส่งเสริมการปกครองท้องถิ่น ปัญหาในทางปฏิบัติคือ ส่วนราชการไม่บันทึกข้อมูลลงในระบบ padme อย่างครบถ้วน ทำให้ไม่สามารถรวบรวมข้อมูลในส่วนที่เป็นงบประมาณของส่วนราชการ (Function) ได้อย่างเต็มประสิทธิภาพ ดังนั้น หากจังหวัดเน้นย้ำและให้ความสำคัญการบันทึกข้อมูลของส่วนราชการในระบบ padme อย่างสมบูรณ์แล้ว จะเป็นประโยชน์ต่อการประเมินผลสัมฤทธิ์โครงการ และทำให้เห็นการขับเคลื่อนการพัฒนาจังหวัดชัดเจนมากขึ้น



เมื่อจังหวัดให้ความสำคัญการบันทึกข้อมูลลงในระบบ padme อย่างจริงจังก็จะทำให้สามารถประเมินผลและโครงการที่ยึดตัวชี้วัดและค่าเป้าหมายเป็นกรอบการประเมินได้เองอย่างมีประสิทธิภาพ มีประสิทธิผล สะดวก รวดเร็ว และประหยัดค่าใช้จ่ายได้มากที่สุด

กล่าวโดยรวม แผนพัฒนาจังหวัดกระบี่ ปี พ.ศ. ๒๕๕๗-๒๕๖๐ มีคุณภาพค่อนข้างดี โดยเฉพาะในส่วนของกระบวนการจัดทำแผนตามผลการประเมินของสำนักงานคณะกรรมการพัฒนาเศรษฐกิจและสังคมแห่งชาติที่ประเมินแผนพัฒนาจังหวัดกระบี่ ปี พ.ศ.๒๕๕๗-๒๕๖๐ ลำดับที่ ๓ ของประเทศ นอกจากนี้การจัดทำรายละเอียดโครงการเน้นรูปแบบการจัดทำโครงการแบบบูรณาการเป็นไปตามนโยบายของผู้บริหารระดับประเทศ รวมทั้งจัดให้มีการติดตามและประเมินผลสัมฤทธิ์โครงการ จึงเห็นว่ากระบวนการจัดทำแผนพัฒนาจังหวัดเป็นไปอย่างครบวงจร อย่างไรก็ตามประเด็นที่ต้องให้ความสำคัญบางประการ คือ การกำหนดตัวชี้วัดและค่าเป้าหมาย จะต้องพิจารณาข้อมูลฐาน (Baseline data) ประกอบการกำหนดค่าเป้าหมายและนิยามขอบเขตตัวชี้วัดให้ชัดเจน ตลอดจนควรพัฒนาบุคลากรของส่วนราชการที่รับผิดชอบการเขียนโครงการให้มีสมรรถนะการเขียนโครงการอย่างมีคุณภาพเพิ่มเติม

ในส่วนของการขับเคลื่อนประเด็นยุทธศาสตร์ พบว่าทุกประเด็นยุทธศาสตร์ มีการกำหนดตำแหน่งเชิงยุทธศาสตร์ (Strategic positioning) ไว้อย่างชัดเจน ได้แก่ มุ่งเป็นเมืองท่องเที่ยวระดับนานาชาติ เมืองแห่งปาล์มน้ำมัน เมืองสุขภาพน่าอยู่และคุณภาพชีวิตที่ดี เมืองสะอาดทรัพยากรธรรมชาติและสิ่งแวดล้อมยั่งยืน ตามข้อมูลผลการดำเนินโครงการงานและกิจกรรมของส่วนราชการ หน่วยงานและองค์กรปกครองส่วนท้องถิ่นที่สะท้อนจากตัวชี้วัดและค่าเป้าหมายตามแผนพัฒนาจังหวัด ปี พ.ศ. ๒๕๕๗-๒๕๖๐ พบว่าจังหวัดกระบี่กำลังขับเคลื่อนมุ่งสู่เป้าหมายดังกล่าวอย่างสมเหตุสมผลและเป็นรูปธรรมประเด็นที่ต้องให้ความสำคัญเพิ่มขึ้น คือ

การอนุรักษ์ฟื้นฟูทรัพยากรธรรมชาติและสิ่งแวดล้อมจะต้องดำเนินการควบคู่กับการพัฒนาด้านอื่นอย่างเป็น
รูปธรรม กำหนดเป้าหมายชัดและวัดได้ กระจายค่าเป้าหมายให้ทุกภาคส่วนรับผิดชอบ สนับสนุนทรัพยากร
และติดตามประเมินผลอย่างเป็นระบบ

